

Identificació de l'element

Denominació: CASC HISTÒRIC D'INCA

Clau: -

Codi: INC- H004

Grau de protecció: C en general; B per a les voravies de pedra i per a les cantoneres; A2 pels portals d'arc rodó i de llinda de pedra.

Tipologia: conjunt urbà

Ús actual: residencial

Autoria: -

Estil o corrent: -



Identificació espacial

Municipi: Inca

Situació: conjunt de carrers situats entre el perímetre dels carrers de Biniamar, de Mancor, d'Arlès, de Sant Abdon, de Sant Bartomeu, de Cabrit i Bassa, de Ramon i Cajal, de Joan Baptista de la Salle, del Germà Benildo, de Llevant, de Bartomeu Coc, del Barco, de Can Valella, de Betlem, de Son Net, de Santa Teresa, Blanquerna, Vent, Sant Francesc, de Miquel Mir, de Sant Vicenç de Paül, Creu, Muntanera, Virtut, Plaça de l'Àngel, Jaume Armengol, Fluà, Bisbe Llompart, Sant Domingo i Germanies.

Coordenades UTM: -

Altitud: 116 a 146 m

Entorn: urbà

Referència cadastral: -

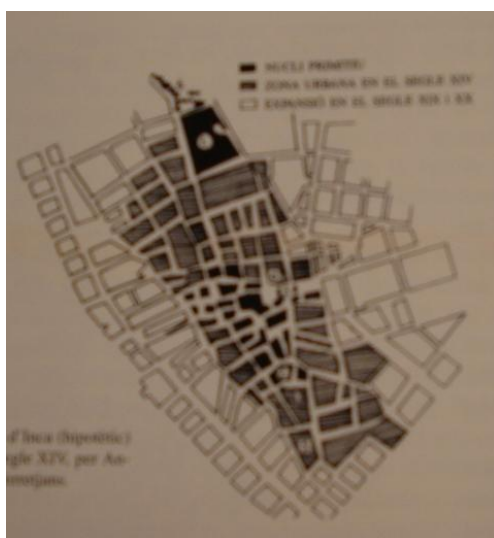
Notes històriques

Del segle XIII només és segur l'emplaçament de l'església parroquial, la capella de Sant Bartomeu, l'església del sant Francesc i els molins, així com la illeta de l'Hospital, situada devora l'església parroquial (entre la plaça de Santa Maria la Major i el carrer d'en Palmer). La illeta "del Rector", propera a la de l'Hospital, devia estar a l'actual carrer Major, que es digué "de la Rectoria" fins que aquesta va ser construïda el 1900. No gaire lluny devia estar la Cort del Senyor Rei.

El nucli antic devia anar de l'església parroquial a l'antiga plaça del Mercat (actual carrer de Jaume Armengol), un carrer que pujava a l'església de Sant Bartomeu, i el 1325 es començà a bastir l'església i el convent de Sant Francesc.

El segle XIV, a partir de les Ordinacions de Jaume II, es degué urbanitzar el que encara romanía sense edificar, entre la parròquia i sant Bartomeu, des del Mercat cap al camí de Mancor i al voltant de Sant Francesc.

El 1372 es va establir el call jueu al costat de l'actual carrer de Sant Francesc. Abans, però, s'havia pensat en ubicar els jueus en un altre espai, concretament en el *carrer d'En Prats*, que limitava amb el Carrer Martí Metge i Cort, amb alguns horts que donaven accés al camí de la font de la vila i amb la casa "d'en Colom", i amb porta de sortida al carrer de Sant Bartomeu. Aquest lloc no agradava als jueus i es va cercar un altre espai: el lloc elegit va ser el carrer denominat vulgarment *d'En Pascolet*, que limitava amb el Born i amb el carrer que unia la plaça de la vila amb el convent dels frares menors. En aquest espai es construïren dues portes, una a cada costat, sufragades pels Jurats i pels jueus. Aquest lloc es trobava entre el nucli de la població i l'església franciscana.



Plànol hipotètic de la vila en el segle XIV¹

¹ Mapa extret de l'obra de Pere-Joan Llabrés: *Inca en la història: 1229-1349*. Inca, Ajuntament d'Inca, 1998. P. 146-148.

Fins pràcticament els inicis del segle XX, la vila pràcticament no va créixer; aquest fet es pot comprovar en els diversos plànols que han perviscut, com per exemple en el de 1808 o en el de 1860:



1808



1860

Durant el segle XX s'han realitzat una sèrie de reformes d'aquest espai: el 1925 es va projectar l'alineació del costat esquerre del carrer de la Murta; el 1927 es va enderrocar la illeta de Can Janer, fent possible la plaça Major; aquest any també es va eixamplar el carrer Bisbe Llompart, pel seu costat dret, entre el carrer de Jaume Armengol i el de Ponent, afectant algunes cases, com can Ripoll; el 1928 es va inaugurar la Plaça d'Orient. El 1934 es va traçar la prolongació del carrer del Teatre i el 1955 Josep d'Olesa projectà la reforma del carrer de Joan Seguí, actualment carrer del Comerç, alineant el costat esquerre entre els carrers de l'Estrella i Jaume Armengol.

Entre els anys seixanta i setanta es va construir el Nou Mercat, eliminant la illeta de cases situada entre els carrers del Born, Sant Francesc i Miquel Duran.

Descripció de l'element

Descripció estructures: conjunt de carrers i places, de traçat irregular, inserit dins la traça urbana més antiga de la ciutat i sense seguir cap trama urbanística de tipus regular. La delimitació d'aquesta zona ve determinada per una sèrie de plànols dels segles XIX i XX que marquen les zones ja urbanitzades d'aquest espai.

Dins aquest perímetre es troben catalogats ja una sèrie d'edificis, però, a més, es poden veure altres també de gran valor i, fins i tot, restes del seu origen medieval. Ens referim sobre tot, als portals d'arc rodó amb dovelles que es poden veure en alguns d'aquestes carrers.

Els carrers i places que es troben dins aquest àmbit són:

- Carrer de Jover
- Carrer de Fra Rafel Serra
- Carrer de Sant Sebastià
- Carrer de Can Dureta

- Carrer de Bisbe Cima
- Carrer de Queto
- Carrer de Sant Bartomeu
- Carrer de les Coves
- Carrer del Teatre
- Carrer del Jardí
- Carrer Soledat
- Carrer Roca
- Carrer de Llevant
- Carrer de Bartomeu Coc
- Carrer de la Puresa
- Carrer de Martí Metge
- Carrer de Can Vidal
- Carrer Misteri
- Carrer dels Paraires
- Carrer d'en Palmer
- Carrer de la Font
- Carrer de la Glòria
- Carrer dels Hostals
- Carrer de les Garroves
- Carrer de Coll
- Carrer del Comerç
- Plaça Espanya
- Carrer Major
- Carrer de Bernat Sales
- Carrer de Corró
- Carrer de l'Estrella
- Carrer Peix
- Carrer de Miquel Duran
- Carrer de la Pau
- Plaça de la Mare de Déu de Lluç
- Carrer Campana
- Plaça Santa Maria la Major
- Plaça de l'Orgue
- Carrer Nord
- Carrer Sirena
- Plaça d'Orient
- Carrer de la Mostra
- Carrer Roser
- Carrer de la Salut
- Carrer de Jesús
- Carrer Nou
- Carrer del Sol
- Carrer Aigua
- Carrer Fira

- Carrer dels Gerrers
- Carrer de Rector Raió
- Carrer de l'Om
- Carrer Ferrilla
- Carrer de Sant Vicenç de Paül
- Carrer Virtud
- Carrer Rosa
- Carrer del Call
- Carrer de Can Valella
- Carrer Lluna
- Carrer de Betlem
- Carrer del Paradís
- Carrer de Son Net
- Carrer de Fra Pere Joan Cerdà
- Carrer Santa Teresa
- Carrer Blanquerna
- Carrer del Vent
- Carrer Sant Francesc
- Carrer Pons
- Carrer Miquel Mir
- Carrer Virtut
- Carrer Triquet
- Carrer Creu
- Carrer de na Muntanera
- Plaça de l'Àngel
- Carrer Murta
- Carrer del Born
- Carrer Jaume Armengol
- Carrer Sant Domingo
- Avd. de les Germanies
- Carrer de Biniamar
- Carrer del Rei
- Carrer Sagrera
- Carrer de Pou d'en Lluc
- Carrer de la Corona d'Aragó
- Carrer d'Arlés
- Carrer de Sant Abdon
- Carrer de Sant Antoni
- Carrer de Cabrit i Bassa
- Carrer de Sant Alonso Rodríguez
- Carrer Sant Senen
- Carrer de Ramon i Cajal
- Carrer de Sant Joan Baptista de la Salle
- Carrer de les Monges
- Carrer del Germà Benildo

Farem una descripció un poc més detallada d'alguns dels carrers:

En el carrer de l'Om podem veure un portal rodó, en el núm. 10, amb dovelles molt llargues i estretes, inserit dins un carcançol, tot realitzat amb pedra. A més, en aquest mateix carrer, hi ha un habitatge (avui completament reformat) que manté una finestra amb un escut sobre aquesta i la cantonera de pedra. També es poden destacar les voravies fetes a partir de carreus de pedra i rematats per una filada de pedres rectangulars, així com les restes d'un arc apuntat dins l'entrada del núm. 24.

El carrer de l'Aigua presenta un espai més ample en un dels seus costats, formant una petita placeta, actualment enllosada de pedra. En aquest carrer podem veure una sèrie d'elements catalogats, com per exemple Can Campos o l'antic celler de Can Xesc. A cada un dels extrems d'aquest carrer n'hi ha un altre que ens condueix cap al carrer Campana i carrer de la Mostra, situats a un lateral de l'església parroquial.

El carrer de Can Varella presenta una traçat no lineal, en el que es poden veure algunes restes de casals que degueren ser força monumentals. Les restes a les que ens referim són sobre tot portals d'arc rodó amb dovelles molt estilitzades, que actualment han estat retallats i convertits en portals de llinda. Un d'aquests es pot veure en el núm. 28 o també en el núm. 58. A més, n'hi ha altres de llinda i amb la marca conopial central, com el situat en el núm. 61.

També és molt important destacar les voravies de pedra situades en diferents carrers, com per exemple el carrer de la Rosa. En podem veure de dos tipus: les realitzades per carreus de pedra i rematats per una filada de pedres rectangulars, o també (com és el cas del carrer de la Rosa, que són menys habituals) les voravies fetes a partir de lloses, quadrades o rectangulars, de pedra viva. També podem destacar la voravia situada davant l'antic Hotel Domingo (Plaça santa Maria la Major, 17- 18- 19), amb lloses quadrades decorades amb motius florals.

És important destacar que dins aquest perímetre es troba situat l'antic call, situat entre els carrers Call i Rosa.

Dins aquest perímetre es troben catalogats els elements següents:

INC- B001	Capelleta de la Mare de Déu	Plaça de la Mare de Déu de Lluc
INC- B002	Capelleta de la Mare de Déu	C/ de la Pau, entre núm. 49 i 55
INC- B003	Capelleta de Sant Sebastià	C/ de Sant Sebastià
INC- B012	Escut del carrer Om	
INC-B024	Escut sant Francesc	
INC-B025	Escut sant Francesc	
INC-B029	Escut Santa Maria la Major	
INC-B030	Escut, campanar, Santa Maria la Major	
INC-B031	Escuts exteriors de l'Ajuntament	
INC-B032	Escut interior ajuntament	
INC-B033	Escut sobre piló Ajuntament	
INC-B035	Escut del Teatre Principal	
INC-B041	Estació del Via Crucis	C/ Sant Francesc, 131
INC- C001	Rectoria	Plaça d'Orient, 36

Catàleg de Patrimoni del terme municipal d'Inca

INC- C002	Església de Santa Maria la Major	
INC- C003	Edifici de les Monges Franciscanes	Plaça de l'Àngel
INC- C004	Can Cifre	Plaça de Sant Domingo, 1- 3
INC- C005	Església i Convent de Santo Domingo	Plaça de Sant Domingo, 1
INC- C006	Convent de les Monges de la Caritat	C/ de Sant Francesc, 48- 50
INC- C007	Església i claustre de Sant Francesc	C/ del Vent, 10
INC- D001	Ajuntament	Plaça Espanya, 1
INC- D002	Can Janer	Plaça Espanya
INC- D003	C/ Major, 3	
INC- D004	C/ Major, 15- 17	
INC- D005	Can Florencio	C/ Major, 8
INC- D006	C/ Major, 5	
INC- D007	C/ Major, 22- 24	
INC- D008	Pòrtics de la Plaça de Santa Maria la Major	C/ Major, 52
INC- D009	Antic Hotel Domingo	Plaça Santa Maria la Major, 17- 18- 19
INC- D010	Plaça Santa Maria la Major, 15- 16	
INC- D011	Can Beltran	Plaça Santa Maria la Major, 13- 14
INC- D013	Can Baster	Plaça Santa Maria la Major
INC- D014	Can Benet	Plaça Orient, 13- 14- 15
INC- D015	Plaça Orient, 16- 17	
INC- D016	C/ Can Dureta, 37	
INC- D017	Cal Metge Riera	C/ Can Dureta, 25- 31
INC- D018	Can Llobera	C/ Can Dureta, 31- 43
INC- D019	Can Xesquet	C/ Can Dureta, 12- 20
INC- D020	C/ d'en Queto, 19	
INC- D021	Casa C/ Sant Domingo	
INC- D022	Ca Mestre Sebastià Riusech	Plaça Orient, 24
INC- D023	Ca s'Hereu	C/ Major, 29
INC- D024	Cas Català	C/ del Comerç, 20
INC- D025	Celler de Son Bordils	Plaça de l'Àngel
INC- D026	C/ de les Coves, 109	
INC- D027	Can Piquero	C/ Major, 43
INC- D028	Casa de la Sra. Catalina Salas	C/ de les Coves, 38
INC- D029	C/ Can Dureta, 45	
INC- D031	Hotel Victòria	C/ d'Antoni Rubí, 3
INC- D035	Can Domingo	Plaça de l'Orgue, 5- 6
INC- D046	Ca n'Amer	C/ de la Pau, 43
INC- D047	C/ de la Glòria, 14, 16, 18	
INC- D048	Cal Metge Comas	C/ de Martí Metge, 118
INC- D049	C/ Sant Bartomeu, 52	
INC- D050	C/ Sant Bartomeu, 43	
INC- D051	C/ Mostra, 6, 8, 10	
INC- D052	C/ Mostra, cantonada Barco	
INC- D053	Can Barrotes	C/ del Triquet, 14
INC- D055	C/ Jaume Armengol, 21	

Catàleg de Patrimoni del terme municipal d'Inca

INC- D056	C/ del Rector Rayó, 15	
INC- D057	Can Pons de Caimari	C/ de sant Francesc, 70
INC- D058	C/ de sant Francesc, 72	
INC- D060	C/ de les Monges, 25	
INC- D061	C/ de les Monges, 38	
INC- D062	Casa urbana C/ Om 8-10	
INC- D063	Can Tarragó	Plaça Verge de Lluc, cantó C/ de sa Fira
INC- D064	C/ de la Creu, 2	
INC- D065	Can Coll	C/ del Barco, 40- 44- 46- 48
INC- D066	Casa de la Sra. Campins	C/ del Born, 18
INC- D067	Can Xeroies	C/ del Vent, 25
INC- D068	Antiga gerreria de Can Piritis	C/ de Son Nét, 17- 19- 21- 23- 25
INC- D070	Antic café de Cas Gerreret	C/ Martí Metge, 103; Monges, 1- 5
INC- D075	Can Salas	Avd. de les Germanies, 1- 3
INC- D076	Can Salas (ca l'apotecari Cabrer)	C/ Jaume Armengol, 31
INC- D077	Can Mayans	C/ de Sant Francesc, 82
INC- D078	Can Monroig (Can Mora)	C/ de Can Valella, 22
INC- D079	C/ Santa Teresa, 25	
INC- D080	Can Siquier	C/ de la Mostra, 24
INC- D082	Casa J. Armengol, 12	
INC- D083	C/ Àngel, 5	
INC- D084	Can Campos	C/ de l'Aigua, 7
INC- D085	Can Amengual (Cal Metge Cifre)	C/ d'en Palmer, 31
INC- D086	Antic café s'Argentí	C/ de Sant Francesc, 9
INC- D087	Can Ripoll	C/ de Sant Francesc, 2
INC- D114	Casa urbana C/ de Can Valella, 61	
INC- D115	Casa urbana C/ de Can Valella, 58	
INC- D116	Casa urbana C/ de la Glòria, 29	
INC- D117	Casa urbana C/ de les Coves, 65	
INC- D118	Casa urbana C/ de Sant Bartomeu, 96	
INC- D125	Casa urbana C/ Major, 2	
INC- D130	Casa urbana C/ Antoni Fluxà, 56	
INC- D132	Casa urbana C/ S. Francesc, 49	
INC- D133	Casa urbana C/ Antoni Fluxà, 32	
INC- E001	Casal de Cultura	C/ de Can Dureta
INC- E005	Refugi antiaeri	Plaça Espanya
INC- F007	Font	Plaça de l'Àngel
INC- F008	Font	C/ de les Coves
INC- F010	Celler de Ca n'Amer	C/ de la Pau, 39- 41
INC- F015	Font	C/ Fra Pare Joan Cerdà
INC- F016	Font	Plaça de Sant Domingo
INC- F017	Font	C/ de la Corona
INC- F019	Celler Sa Travessa	C/ de la Pau, 20
INC- F024	Pou d'en Lluc	C/ Pou d'en Lluc
INC- F026	Celler de Can Xesc	C/ de l'Aigua, 10- 12- 16- 18

Catàleg de Patrimoni del terme municipal d'Inca

INC- F027	Celler de Can Marron	C/ del Rector Rayó, 7
INC- F031	Celler de Can Lau	C/ del Roser, 3- 5
INC- F032	Antigues portasses	C/ Barco, 22
INC- F042	Rellotges de sol de Sant Francesc	
INC- F045	Rellotges de Sol de Santo Domingo	
INC- F048	Portassa C/ Ferrilla	
INC- G001	Cafè Mercantil	Plaça Espanya, 5-8-9
INC- G002	Confiteria Prats	C/ d'Antoni Rubí, 4
INC- G011	Residència Miquel Mir	
INC- G013	Antic Banc Agrícola (Can Fullana)	C/ del Hostals, 59- 61
INC- G014	Col·legi Santo Tomàs	C/ de les Coves, 10
INC- G015	Teatre Principal	C/ Teatre, 10- 14
INC- G016	La Florida	
INC- H001	Font i Jardí	Plaça d'Orient
INC- I001	Bàcul de farola	Plaça d'Orient

Cronologia: medieval- contemporània (segles XIII- XX)

Criteris de datació: documentals i estilístics. Troballes de ceràmica i d'un fragment de síquia durant les obres d'enllosat de la placeta de l'Aigua.

Classificació general: bé d'interès paisatgístic i ambiental

Accessibilitat: a peu, vehicle ordinari

Funcionalitat: carrers i habitatges

Materials i tècniques de construcció: -

Bibliografia

AAVV: *Inca, un segle de ciutat. 1900- 2000*. Inca, Ajuntament d'Inca, 2000. P. 63- 74.

Barberi, J.: "Apéndice histórico de la villa de Inca", en *Vida de la V.M. Sor Clara Andreu*. Palma, Guasp, 1807 (1937).

Estrany Bertós, J.: "Evolució urbana i torrents: 100 anys de difícil convivència", a *V Jornades d'Estudis Locals: Inca 3 i 4 de novembre de 2000*. Inca, Ajuntament d'Inca, 2005. P. 65- 70.

Fajarnés, E.: "Orden de Pedro IV de Aragón disponiendo que los judíos de la villa de Inca viviesen separados de los cristianos (1346)", a *Bolletí de la Societat Arqueològica Lul·liana*, Tom VIII. Palma, BSAL, 1889- 1900. p. 71.

Fullana, P.; Tur, M.: *Guia dels pobles de Mallorca. Inca*. Palma, Hora Nova, 1999. p. 18- 19.

Llabrés Martorell, P.J.: Inca en la història: 1229-1349. Inca, Ajuntament d'Inca, 1998. P. 146-148.

Maiz Chacón, J.: *Los judíos de Baleares en la Baja Edad Media*. Economía y política. Uned, Olleiros, A Coruña, Ed. Netbiblo, 2010.

Mascaró Pasarius, J.: *Corpus de toponimia de Mallorca: relación alfabética de los topónimos registrados en el Mapa General de Mallorca, Escala 1:31.250, Palma, 1952-1962*. Palma, Miramar, 1962-1967. Tom III, p. 708, 717.

Pons Pastor, A.: "Erección del call en Inca de Mallorca: su lenta y fatigosa gestación (siglo XIV)", a *Sefarad*, XV. Madrid, Consejo Superior de Investigaciones Científicas, 1955. P. 69- 87.

Rosselló Vaquer, R.: *Història d'Inca (1350- 1516)*. Palma, Lleonard Muntaner, 1997. P. 11- 12, 18- 19.

Estat de conservació

Estat de conservació: regular- bo

Causes del deteriorament: erosió, abandonament

Defectes de conservació: en alguns carrers es poden veure edificis abandonats o esbucats

Perills eventuals: desaparició dels habitatges o de les restes tradicionals; substitució de les voravies de pedra

Treballs realitzats: reformes dels habitatges, reformes en els carrers

Protecció de l'element

Grau de protecció: C en general, B per a les voravies de pedra i per a les cantoneres i A2 per als portals d'arc rodó i de llinda de pedra.

Protecció proposada: conservació ambiental i paisatgística del barri i de les característiques històriques dels traçats urbans; protecció estructural de les voravies, i protecció integral dels portals descrits anteriorment i de les restes que puguin aparèixer a les façanes i entrades dels habitatges.

Usos permesos: els mateixos de la zona o els que es detallen en el Pla General d'Ordenació urbana (PGOU), d'acord a la seva qualificació

Elements destacats a preservar: els portals d'arc de mig punt que es poden veure en alguns d'aquests carrers. S'ha de preservar el caràcter de la tipologia tradicional que presenten la majoria dels edificis.

Intervencions preferents i admissibles: manteniment i conservació del caràcter tradicional d'aquest conjunt de carrers i de tots els elements conservats a les façanes i als carrers, així com dels que puguin aparèixer durant les reformes o rehabilitacions d'edificis.

Possibilitat de reformar o restaurar les façanes dels edificis que no estan protegides; en aquestes restauracions s'han de respectar tots els elements tradicionals que hi ha en aquestes, com els materials, textures i els eixos compostius de les façanes, i la tipologia vertical de les obertures. A les plantes baixes es permetran obertures més amples que les de les plantes pis, per l'accés a aparcaments o pels locals comercials sempre que mantinguin la proporció vertical, els eixos verticals de la façana i una separació entre ells i les mitjaneres de com a mínim 50 cm. S'han d'utilitzar materials i tècniques tradicionals. S'haurà de mantenir l'estructura principal de l'edifici (murs de càrrega, forjats, etc), i tots aquells elements tradicionals associats (arcs, portal forà, fioles i cornises motllurades, etc.).

Així mateix, dins aquest perímetre s'ha de realitzar un control arqueològic en qualsevol moviment de terres, tant de solars com dels carrers, per tal de documentar possibles elements històrics ocults. També s'hauran de realitzar controls arqueològics verticals en tots els edificis catalogats i inventariats que hi ha dins el perímetre.

Per a la preservació de l'ambient de la zona es potenciarà la preservació de les visuals dels elements protegits, i la millora de la qualitat del paisatge.

Potenciació de l'espai públic i la seva peatonalització.

Respectar i conservar les voravies i cantoneres de pedra que es conserven dins el perímetre, encara que es reformi el carrer, s'elevi la seva alçada (fins a anivellar-ho amb les voravies) o s'enllosi amb pedres. En cas de ser necessari passar els serveis dels carrers, es permetrà el desmuntatge de les peces i la seva posterior reconstrucció, sempre amb control arqueològic.

S'haurà de redactar i aprovar un Pla Especial de Centre Històric, per dur a terme una normativa més específica de protecció de la zona. Aquest Pla Especial ha de millorar les condicions de la zona, en relació als accessos, als serveis urbanístics i a les actuacions de rehabilitació de les edificacions, amb els següents objectius específics:

- actualització de l'estudi de l'edificació i de les tipologies existents.
- actualització del catàleg d'edificis que cal protegir.
- demolició d'elements arquitectònics inadequats.
- adequació de les ordenances d'edificació a les tipologies de l'edificació tradicionals.
- creació de mecanismes per a fomentar les operacions de rehabilitació d'edificis protegits.
- millora de l'accessibilitat rodada i de vianants.
- recuperació i potenciació d'espais públics d'interès.
- proposició d'usos i equipaments dinamitzadors de la recuperació del barri del Call.

Dins aquest àmbit, s'han destacat una sèrie d'edificis (veure el llistat a continuació) que presenten una tipologia tradicional de la zona (normalment planta baixa, varies plantes pis i alguns amb porxo, amb uns eixos horitzontals i verticals marcats per les obertures, també de

composició vertical, i alguns d'ells amb estratificació de les obertures en alçada) i que formen un conjunt més o manco homogeni dins el casc antic del municipi. Aquests edificis, que queden protegits amb un grau C, són:

- Aigua, 6 (2569705DD9926N)



- Antoni Fluxà, 68 (2268434DD9926N0001LL)



- Avd. Germanies, 15-23 (2868826DD9926N0001AL/ 2169506DD9926N/ 2169505DD9926N0001JL/ 2169504DD9926N0001IL)



- Betlem, 5- 11 (2868214DD9926N/ 2868213DD9926N), 17- 19 (2868827DD9926N0001BL/ 2868826DD9926N0001AL)



- Bisbe Llopart, 35 (2268411DD9926N), 39 (2268410DD9926N0001KL), 53 (2268407DD9926N)



- Born, 22- 24 (2584706DD9926N)



- Campana, 1 (2470717DD9926N0001EL), 26 (2569405DD9927S)



- Can Dureta, 37 (la seva part posterior: 2270803DD9927S), 48 (2270223DD9927S), 62 (2270227DD9927S)



- Can Vidal, 22- 24 (2371701DD9927S0001FZ)



- Comerç, 4 (2370807DD9927S0001ZZ)



- Corona d'Aragó, 94- 96 (2071416DD9927S)



- Coves, 7 (2272814DD9927S), 72- 74 (2472101DD9927S0001PZ/
2472102DD9927S0001LZ), 75- 77 (2373146DD9927S0001ZZ), 95- 101
(2373124DD9927S/ 2373123DD9927S0001YZ), 96 (2472901DD9927S), 105- 107
(2373122DD9927S)



- Estrella, 3 (2369502DD9926N)



- Ferrilla, 18- 20 (2569222DD9926N)



- Fira, 1 (2569418DD9926N0001WL), 9 (2569416DD9926N0001UL), 10 (2569206DD9926N0001TL), 12 (2569207DD9926N0001FL), 14 (2569208DD9926N0001ML)



- Font, 28 (2571625DD9927S0001KZ), 35 (2571110DD9927S0001TZ), 65- 67 (2471514DD9927S0001LZ/ 2471513DD9927S0001PZ)



- Fra Pare Joan Cerdà, 13- 15 (2768241DD9926N), 19- 23 (2768240DD9926N0001ZL/ 2768239DD9926N0001HL), 35 (2768236DD9926N0001SL), 39 (2768235DD9926N0001EL), 41- 43 (2768234DD9926N0001JL/ 2768233DD9926N0001IL), 44- 48 (2667520DD9926N/ 2667521DD9926N0001AL)



- Garroves, 56 sense ref. Cadastral



- Gerrers, 10 (2569708DD9926N0001BL), 11 (només l'arc: 2669107DD9926N), 24- 26 (2569713DD9926N0001GL/ 2569714DD9926N0001QL), 29 (2669111DD9926N)





- Gloria, 62 (2571108DD9927S0001FZ)



- Hostals, 16 (part posterior de C. Major, 15: 2470103DD9927S0001KZ)



- Jardí, 28 (2372724DD9927S0001AZ)



- Jaume Armengol, 52 (2368320DD9926N)



- Jesús, 15- 21- 27 (2670109DD9926N0001PL/ 2670108DD9926N0001QL/ 2670116DD9927S0001MZ: part construïda), 35 (2670107DD9927S)



- Joan Baptista de la Salle, 2 (2272801DD9927S)



- Jover, 14- 18 (2171524DD9927S0001FZ/ 2171525DD9927S0001MZ), 39- 45 (2170409DD9927S/ 2170408DD9927S0001UZ), 60 (2171129DD9927S0001BZ), 73 (2170402DD9927S0001XZ)





- Llevant, 4 (2572907DD9927S), 15 (2572107DD9927S0001PZ)



- Major, 14 (2470702DD9927S0001PZ), 23 (2470106DD9927S0001XZ), 28 (2470706DD9927S)



- Martí Metge, 7 (2271613DD9927S0001UZ), 38- 40 (2371905DD9927S0001SZ / 2371906DD9927S0001ZZ), 59- 61 (2372714DD9927S), 60- 62 (2471202DD9927S), 107 (només el portal: 2472507DD9927S0001AZ)

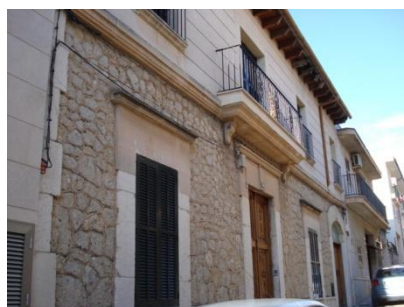




- Misteri, 5 -7 (2371915DD9927S0001YZ)



- Monges, 9 (2472915DD9927S0001EZ), 75- 79 (2373116DD9927S), 96- 98 (2473201DD9927S0001LZ)



- Muntanera, 8- 12 (2467415DD9926N), 17 (2467627DD9926N0001HL), 28 (2467420DD9926N0001FL)



- Murta, 5- 7 (2468408DD9926N)



- Nou, 2 (2669901DD9926N), 4-6-8-10 (2669902DD9926N/ 2669903DD9926N0001ZL/ 2669904DD9926N/ 2669905DD9926N), 12- 14 (2669906DD9926N/ 2669907DD9926N), 38- 40 (2669916DD9926N), 42- 44 (2669917DD9926N)





- Palmer, 5- 7 (2470407DD9927S), 10- 12 (2571126DD9927S), 18 (2571128DD9927S)



- Paradís, 31 (2768219DD9926N0001TL)



- Paraires, 28- 32 (2471227DD9927S0001TZ/ 2471228DD9927S)



- Pare Rafel Serra (dins S. Sebastià, 45) 2170416DD9927S0001YZ



- Pau, 8- 10 (2469101DD9926N), 18 (2469104DD9926N0001FL), 47- 49 (2470719DD9926N0001ZL)



- Pl. D'Orient, 10- 12 (2571614DD9927S/ 2571613DD9927S)



- Plaça de l'Àngel, 41 (39 al cadastre: 2468424DD9926N)



- Pl. Espanya, 16- 19 (2370806DD9927S/ 2370805DD9927S0001EZ)



- Pl. Mare de Déu de Lluc, 13- 15 (2569203DD9926N/ 2569202DD9926N)



- Pou d'en Lluc, 4 (2071517DD9927S)



- Rector Rayó, 13(2569724DD9926N0001KL)



- Roca, 25 (2472108DD9927S0001RZ)



- Salut, 23- 25 (2669737DD9926N)



- S. Abdon, 6- 10- 12 (2073816DD9927S0001XZ/ 2073817DD9927S)



- S. Antoni, 43 (2071511DD9927S0001QZ), 73 (2071505DD9927S0001BZ)



- S. Bartomeu, 29 (2271818DD9927S0001FZ), 33- 39 (2271817DD9927S0001TZ), 64 (2271615DD9927S0001WZ), 96- 100 (2271622DD9927S), 107

(2271803DD9927S0001ZZ), 140 (2272809DD9927S0001AZ), 147
(2171514DD9927S0001BZ), 179 (2172814DD9927S0001FZ), 185- 189
(2172813DD9927S0001TZ/ 2172812DD9927S), 227- 229 (2073814DD9927S), 239
(2073812DD9927S0001OZ)



- S. Domingo, 21 (2169513DD9926N), 23 (2169512DD9926N0001UL), 29 (2169511DD9926N)



- S. Francesc, 14 (2468410DD9926N), 15 (2584701DD9926N), 21- 23 (2569220DD9926N), 35 (2568417DD9926N0001AL), 39- 41 (2568416DD9926N), 43 (2568415DD9926N), 55 (2668225DD9926N0001JL), 61 (2668224DD9926N0001IL), 80 (2667308DD9926N0001OL), 86- 88 (2667310DD9926N0001ML/ 2667311DD9926N0001OL), 102 (2667314DD9926N0001DL), 104 (2667315DD9926N0001XL), 106 (2667316DD9926N0001IL), 129- 133 (2667533DD9926N/ 2667532DD9926N0001FL), 147 (2667528DD9926N0001TL)





- S. Sebastià, 22- 24 (2271834DD9927S0001SZ), 23 (2270218DD9927S0001IZ), 51 (2170415DD9927S0001BZ), 55- 61 (2170414DD9927S/ 2170413DD9927S), 62 (2271843DD9927S0001BZ)





- Santiago Ramon i Cajal, 18 (dins el núm. 16: 2373141DD9927S), 22- 24 (2373142DD9927S), 26- 28 (2373143DD9927S)



- Sol, 36 (2669708DD9926N0001SL)



- Soledat, 21- 23 (2372710DD9927S)



- Teatre, 15- 19 (2271607DD9927S)



- Triquet, 11 (2568209DD9926N0001RL), 29- 31 (2568203DD9926N0001LL/
2568202DD9926N0001PL), 33- 35 (2568201DD9926N)



- Valella, 10 (2668206DD9926N0001GL), 14 (2668207DD9926N0001QL), 16-18
(2668208DD9926N), 21 (2669113DD9926N0001YL), 28 (2668210DD9926N0001QL), 31
(2669734DD9926N0001RL), 37 (2669733DD9926N0001KL)





- Vent, 3-7 (2667322DD9926N)



- Virtut, 6 (2668203DD9926N0001AL)



Propietat: particular/ municipal

Classificació del sòl: urbà

Protecció existent: alguns dels habitatges que es troben dins aquest perímetre es troben catalogats de forma individual en el present catàleg de patrimoni.

Altres / Observacions:

Zona de protecció de l'element

Àmbit d'influència:

Definició de les intervencions preferents sobre l'entorn de l'element:

Plànol de delimitació de l'àmbit d'influència:

Galeria



Catàleg de Patrimoni del terme municipal d'Inca



Catàleg de Patrimoni del terme municipal d'Inca

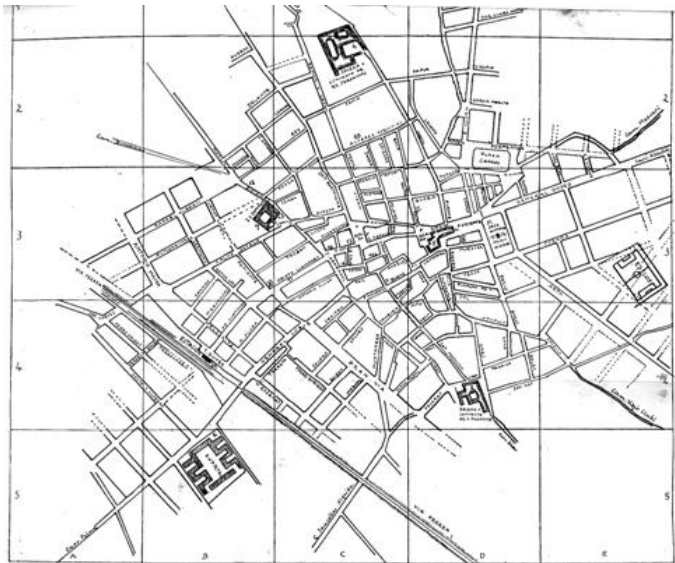




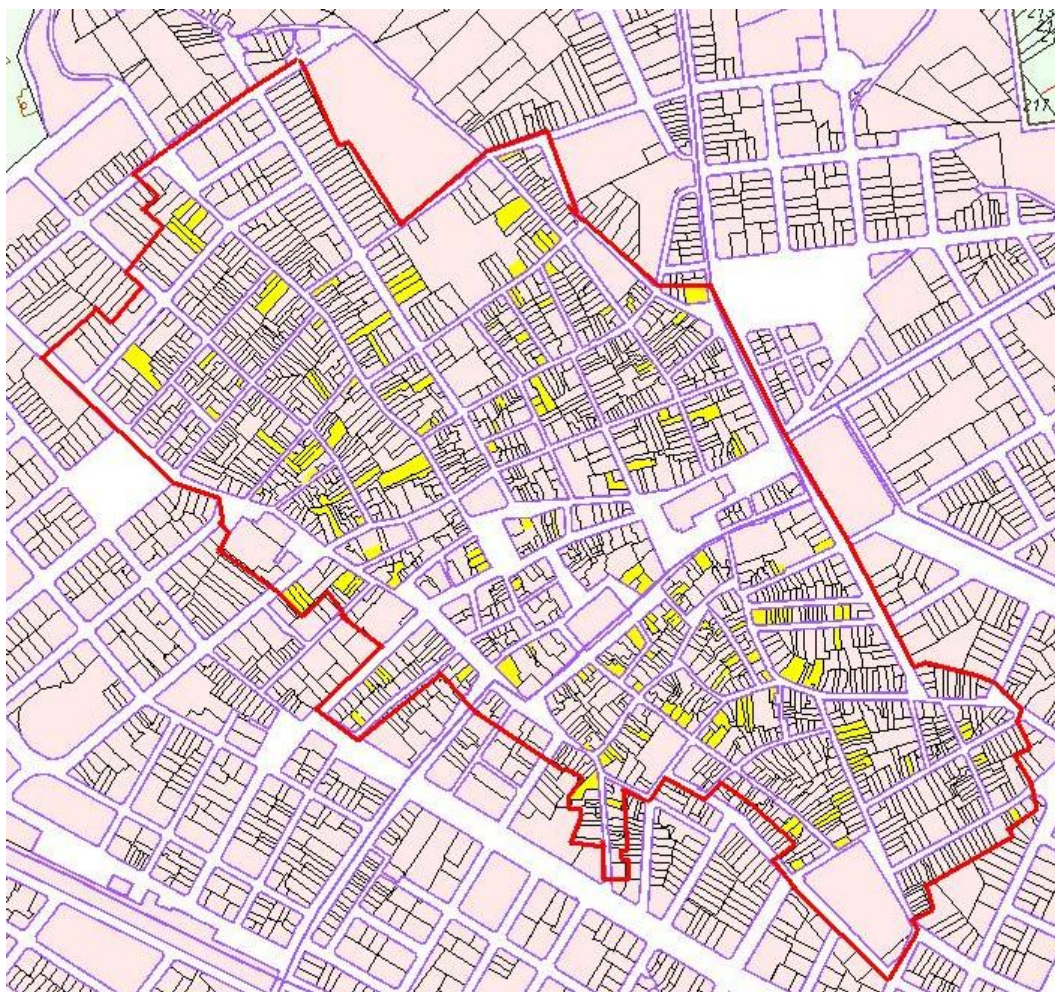
Plan de la Villa de Ynca en Mallorca. 1808



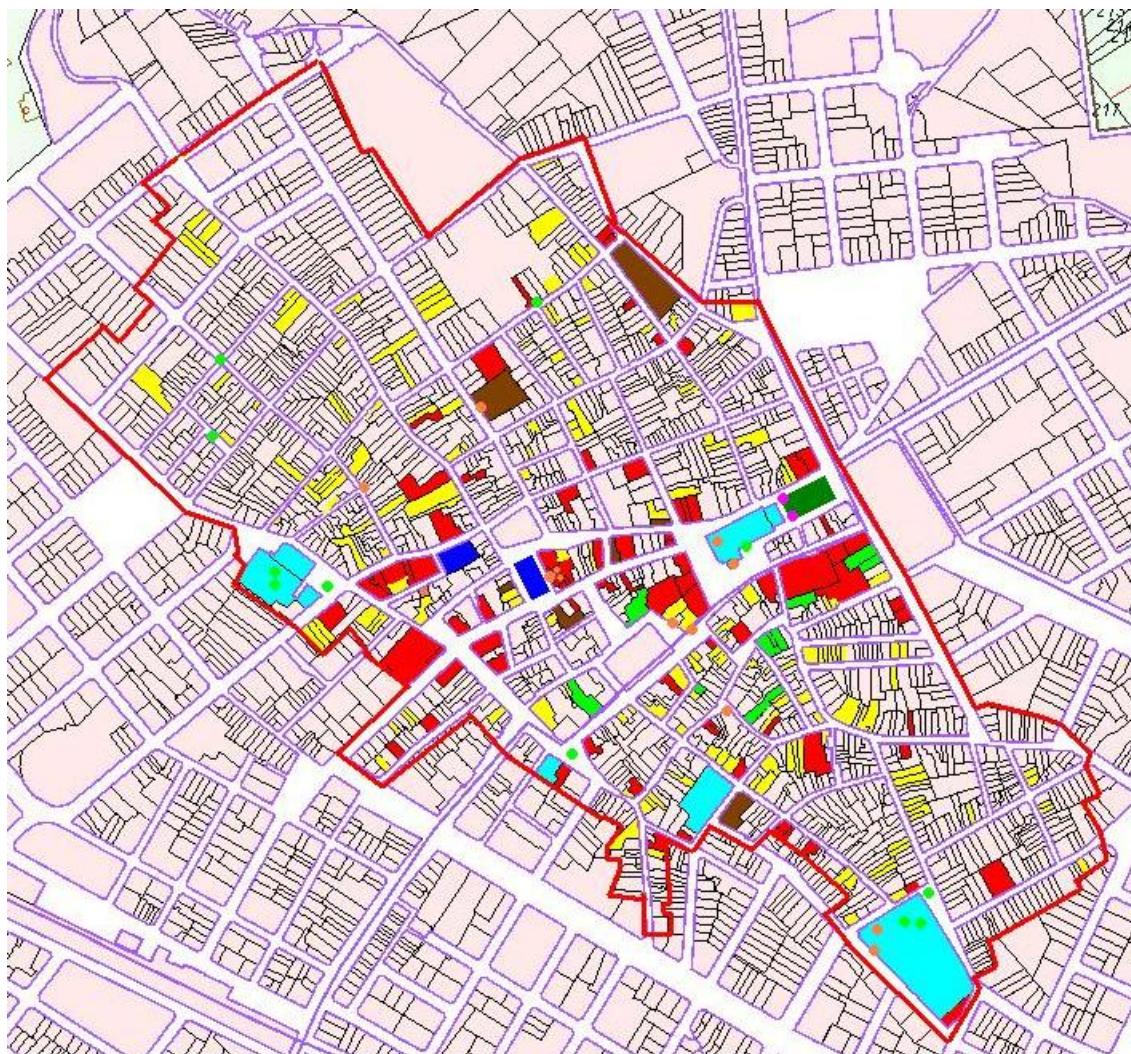
Plànol d'Inca. 1860



Plànol d'Inca. 1944



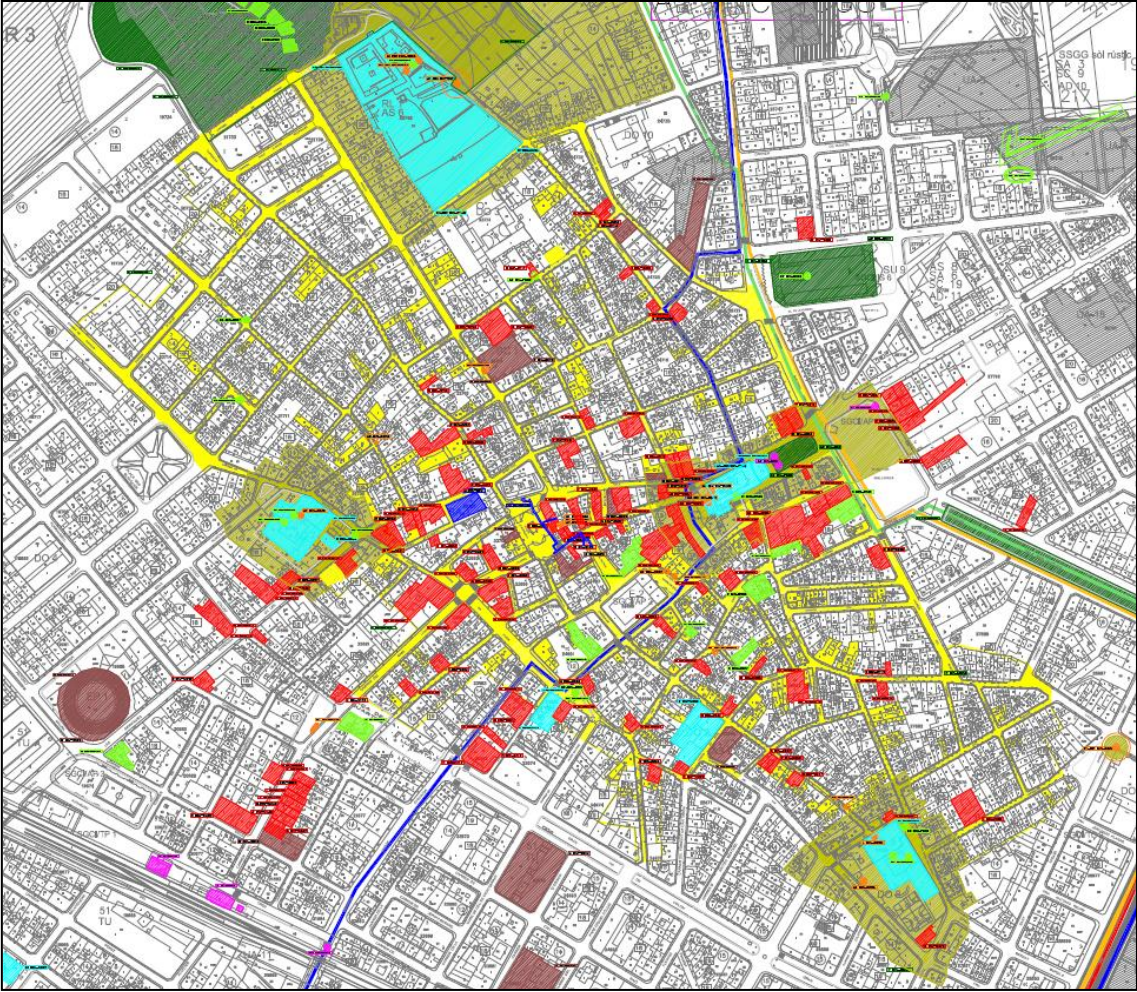
Perímetre amb els elements inventariats



- B000
- C000
- D000
- E000
- F000
- G000
- H000
- I000
- Elements inventariats

Perímetre de protecció del casc antic amb els elements catalogats i inventariats

Plànol de situació



 H004